

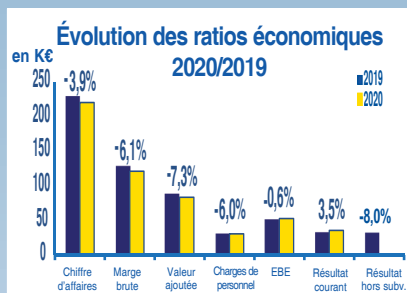
→ CA : -3,9% → RC : +3,5% → RC hors SE : -8,0%

2020, année de soutien aux TPE

ENSEMBLE

L'année 2020 est une année de bouleversements pour l'économie mondiale et bien évidemment pour la France. En effet, la crise de la COVID-19 est venue impacter très fortement de façon négative une économie française qui avait tendance à se consolider ces trois dernières années. En euros constants, l'activité affiche un recul de 7,9%. Elle s'était accrue de 2,3% en 2017, 1,9% en 2018 et 1,8% en 2019. Cette baisse en 2020, la plus forte de l'histoire des comptes nationaux français, établis depuis 1949, est le résultat des mesures prises pour limiter l'impact de la crise sanitaire en France et à l'étranger : confinements, couvre-feux, fermetures d'établissements...

En parallèle à cette baisse de l'activité, le revenu national brut, RNB, perd 6,1% dans un contexte de stabilité des prix. Cela étant, ce recul est assumé pour près des trois quarts par le gouvernement grâce aux mesures de soutien de l'économie : activité partielle, fonds de solidarité... Ainsi, le taux de marge des entreprises se maintient. Dans le même temps, le revenu disponible des ménages s'améliore légèrement, +0,4%, et leur consommation finale chute de 7,1% en volume. Le taux d'épargne s'en trouve boosté, il augmente de façon exceptionnelle, +6,3 points.



Le repli de la consommation est différent selon la nature des dépenses. Si celles de transport, -21,0%, d'hébergement et de restauration, -32,2%, de culture et de loisirs, -11,4%, ou d'habillement, -17,0%, plongent, en revanche, stimulées par le confinement et le télétravail, les dépenses en produits alimentaires et boissons et celles liées au logement résistent, avec respectivement +4,5% et -0,1%.

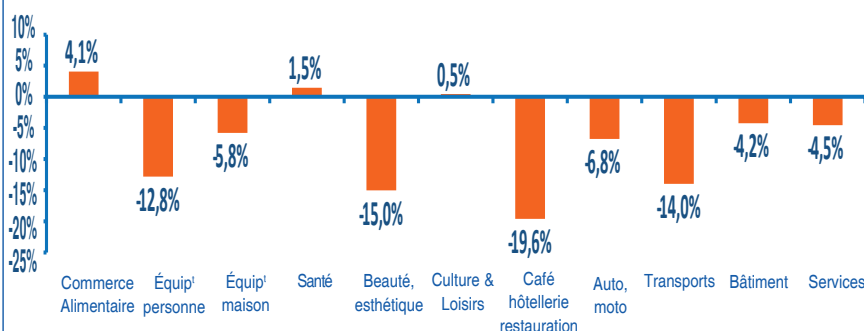
Enfin, mêmes causes, mêmes effets, l'investissement se replie nettement, que ce soit celui des ménages, -12,1%, ou celui des entreprises non financières, -7,7%. Le déficit extérieur se creuse notamment parce que les points forts de la France sont affectés par la crise sanitaire, tels l'aéronautique ou le tourisme.



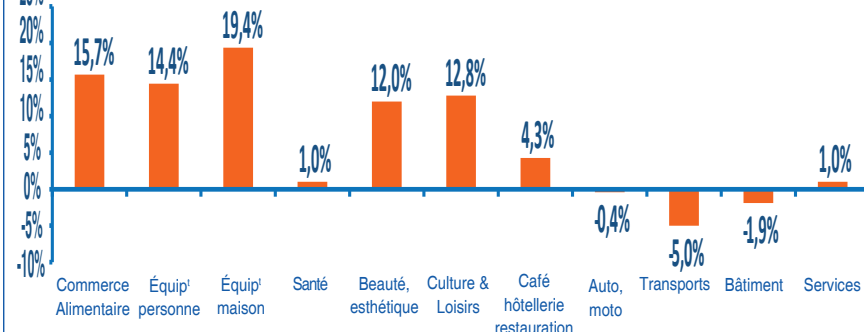
Chiffres clés

Nombre d'adhérents	131 500
Chiffre d'affaires moyen	221 K€
Résultat courant moyen net	36 K€
Résultat courant moyen brut	53 K€
RC Hors Subvention Exp:	31K€
Indice des prix	+0,5%

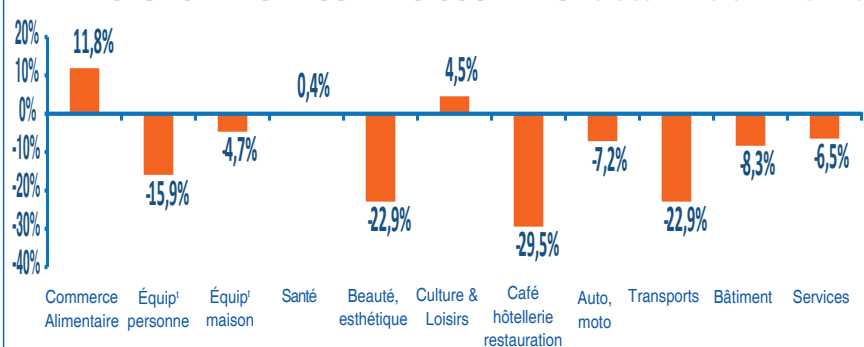
ÉVOLUTION DES CHIFFRES D'AFFAIRES



ÉVOLUTION DES RÉSULTATS COURANTS



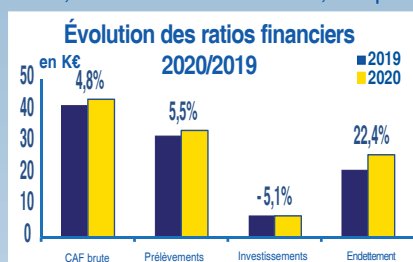
ÉVOLUTION DES RÉSULTATS COURANTS HORS SUBVENTIONS D'EXPLOITATION



ET SECTEURS...

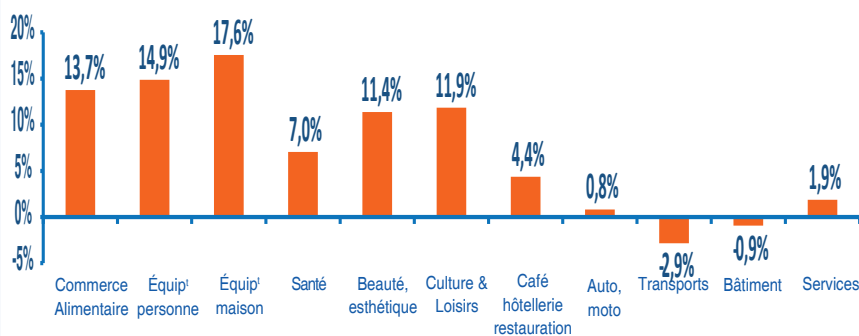
Les 131 500 entreprises adhérentes à notre réseau d'OGA retenues dans cette étude voient leur activité diminuer de 3,9% en 2020. Dans le détail, huit secteurs sur 11 affichent des évolutions négatives. Quatre secteurs sont particulièrement touchés, de -12,8% pour l'équipement de la personne à -19,6% pour le CHR. À l'opposé, le commerce de détail alimentaire tire son épingle du jeu et progresse de 4,1%. La santé conserve le rythme de 2019, +1,5%.

La rentabilité purement économique subit la variation des chiffres d'affaires de manière amplifiée, comme en témoigne l'évolution des résultats courants avant subventions, -8,0% en moyenne des secteurs. Ainsi, sur ce plan, le commerce de détail alimentaire est particulièrement bien orienté, +11,8%. Dans une moindre mesure, les secteurs culture et loisirs et la santé progressent également. Les 8 autres secteurs sont en régression de -29,5% pour le CHR à -4,7% pour l'équipement de la maison. Les mesures de soutien aux TPE ont atteint leur objectif. Grâce à elles, la tendance globale devient positive, +3,5%. Parmi les huit secteurs profitant d'une évolution positive de leur résultat en incluant les aides, trois d'entre eux, équipement de la personne, beauté-esthétique et CHR, enregistrent un différentiel particulièrement important de plus de 30 points entre les deux indicateurs. Malgré des aides parfois conséquentes, trois secteurs perdent en rentabilité, en particulier le secteur des transports dont la variation de résultat passe de -22,9% avant subventions à -5,0% après.

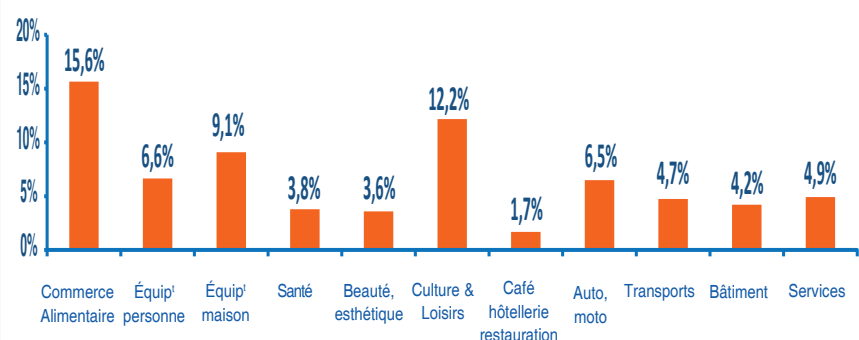


Profitant de cette amélioration affichée de leur rentabilité, les chefs d'entreprises ont augmenté leurs prélèvements, +5,5% au global. Les évolutions de cet indicateur affichent une belle harmonie, tous les secteurs sont en positif. Souffrant de l'incertitude de la période, les investissements sont en berne. Avec un recul de 5,5% en moyenne, huit secteurs ont acheté moins de biens d'équipement qu'en 2019. Le transport, la beauté-esthétique et le CHR sont particulièrement impactés. Enfin, sous l'effet probable du PGE, les taux d'endettement se sont envolés pour certaines professions. Ceux de l'équipement de la personne ont bondi de 130,5%, ceux de l'équipement de la maison de 79,2%, +68,8% pour l'automobile et +22,4% pour l'ensemble des entreprises. ■

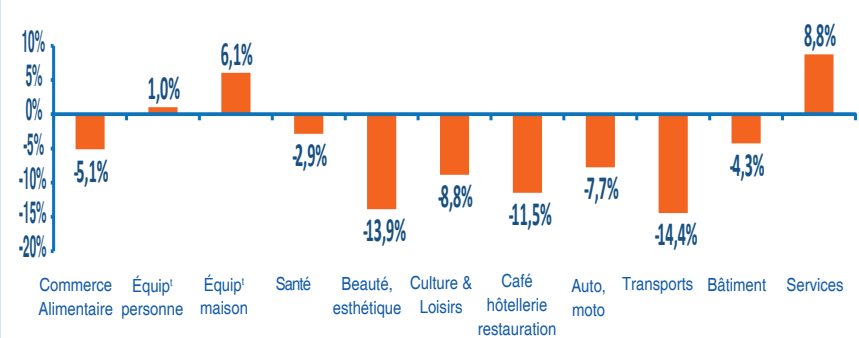
ÉVOLUTION DE LA CAPACITÉ D'AUTOFINANCEMENT



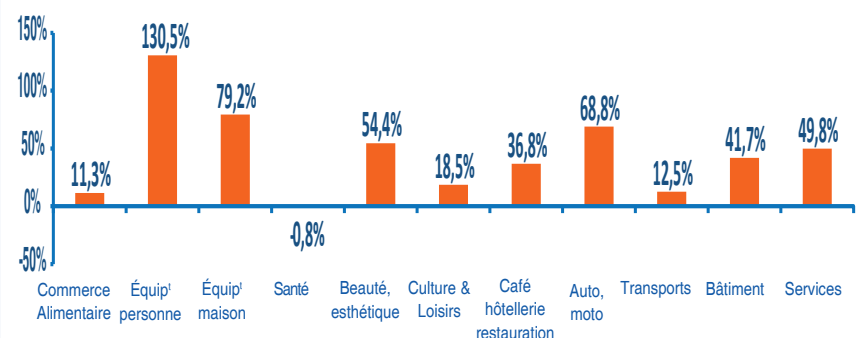
ÉVOLUTION DES PRÉLÈVEMENTS



ÉVOLUTION DE L'INVESTISSEMENT



ÉVOLUTION DE L'ENDETTEMENT



Évolution des chiffres d'affaires et des résultats courants sur 5 ans

■ en hausse
 ≥ 1% ■ en baisse
 ≤ -1%
 ■ stable

Chiffres d'affaires

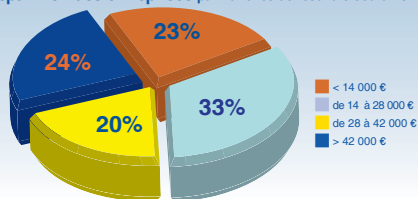
Résultats courants

	2020	2019	2018	2017	2016	2020	2019	2018	2017	2016
DÉTAIL ALIMENTAIRE	4,1	2,1	1,0	-0,2	0,5	15,7	6,2	-0,5	-2,9	1,2
Boucherie	12,6	0,0	-0,1	-1,7	-0,9	34,4	-2,1	-0,8	-2,2	-2,7
Boucherie-Charcuterie	9,3	0,8	-0,1	-1,6	-0,8	27,4	0,3	1,1	-4,3	0,0
Charcuterie	0,1	2,1	1,8	0,3	0,8	5,3	6,0	4,9	-3,8	1,7
Boulangerie-Pâtisserie	-1,3	2,4	0,8	0,1	0,0	3,8	11,4	-4,0	-3,7	0,9
Pâtisserie	-5,9	2,3	2,1	0,4	1,6	2,9	10,2	-0,2	-1,7	6,3
Alimentation générale	10,7	2,4	1,2	-0,5	-1,2	26,3	4,5	2,0	-0,8	-0,8
Supérettes	10,1	1,1	2,8	1,1	1,5	48,2	7,6	0,1	0,8	-0,8
Fruits et légumes	12,9	4,4	2,3	0,3	3,5	33,0	6,8	2,6	-2,7	5,5
Crèmerie	5,5	4,0	4,0	0,8	1,3	17,6	5,4	6,3	-3,3	2,9
Poissonnerie	7,5	2,3	0,7	0,8	3,1	33,3	4,4	-1,0	0,8	0,6
ÉQUIP^T DE LA PERSONNE	-12,8	-0,3	-2,6	-1,4	-2,9	14,4	3,2	-4,2	-0,5	-5,5
Maroquinerie	-17,9	-1,9	-2,9	-3,8	-6,8	9,3	1,4	-11,5	-2,6	-8,9
Prêt-à-porter	-14,5	-0,9	-2,8	-1,0	-3,2	12,5	2,4	-5,9	0,9	-6,0
Chaussures	-13,8	-2,3	-3,8	-2,6	-4,3	22,4	0,6	-8,4	-0,7	-13,4
Lingerie féminine	-9,7	-2,1	-3,9	-0,6	-2,4	22,9	1,7	-3,9	-1,6	-4,8
Merceries	-2,0	0,7	-3,5	-1,8	-2,7	28,6	1,7	-4,5	-5,6	-5,1
Horlogerie-Bijouterie	-7,2	1,8	-1,3	-1,3	-0,6	13,4	4,0	0,3	-2,2	-1,7
ÉQUIP^T DE LA MAISON	-5,8	1,2	0,1	-0,9	1,2	19,4	3,4	1,1	-1,8	2,4
Antiquités, brocante	-15,4	-0,5	1,5	-0,7	-2,2	12,6	-3,0	7,5	-2,2	3,3
Cadeaux, souvenirs	-17,4	1,1	-0,5	1,4	-0,2	27,1	3,2	0,8	2,5	-3,9
Ébénisterie	-7,5	1,1	-0,5	2,1	0,9	0,5	1,6	0,0	3,1	1,6
Tapisserie-décoration	-6,9	-0,9	-0,5	-0,2	-0,6	17,7	3,1	1,4	0,6	-0,4
Électroménager, TV, Hifi	-0,3	-1,0	-2,3	-9,9	8,2	23,1	-2,8	-0,4	-16,6	15,9
Fleurs	-4,4	1,2	1,1	-0,7	1,1	2,8	2,8	3,1	-2,6	3,0
BEAUTÉ-ESTHÉTIQUE	-15,0	0,8	0,0	-0,2	1,0	12,0	2,8	0,4	-0,9	1,8
Salon de coiffure	-14,7	0,4	-0,1	-0,2	0,8	11,9	2,8	0,3	-0,7	1,9
Coiffure à domicile	-15,7	0,1	-0,5	-1,6	-0,4	14,9	-1,4	0,4	-2,6	-1,3
Esthétique	-16,3	2,2	1,0	0,7	1,8	12,2	3,2	0,9	-1,6	2,7
Esthétique et parfumerie	-15,0	-1,9	-0,6	-1,2	0,3	19,5	-1,8	-2,4	1,9	-1,5
Parfumerie, produits de beauté	-14,4	3,0	-1,0	-3,1	0,9	0,1	12,8	-2,1	-9,7	-2,5
CULTURE ET LOISIRS	0,5	2,5	2,0	0,7	0,3	12,8	4,3	6,9	1,0	0,7
Articles de pêche et de chasse	-0,2	-1,1	-6,1	-1,3	1,8	40,0	5,9	-16,4	-2,5	-7,3
Articles de sport	-4,8	-0,6	0,8	-0,2	-0,5	21,7	-7,6	2,8	-2,2	1,9
Commerce de cycles	3,2	5,4	2,2	6,4	0,4	24,4	1,4	-1,3	4,3	2,4
Librairie, papeterie, presse	3,3	2,0	1,7	-0,8	-0,3	10,1	5,0	7,1	-0,3	1,7
Studio photographique	-18,5	0,8	-1,4	-1,9	-1,7	4,3	4,9	-1,0	0,7	-1,3
Tabac, journaux, jeux	6,1	4,0	3,2	0,8	0,4	12,9	5,2	8,9	1,2	0,7
CAFÉ-HÔTEL-RESTAU^T	-19,6	1,5	1,5	1,2	-0,1	4,3	5,4	4,1	1,8	2,4
Café-tabac, jeux, journaux	-8,6	2,5	0,6	0,2	-1,2	7,8	5,5	6,6	1,0	-0,2
Café, jeux	-21,0	1,8	1,0	1,2	-0,7	8,2	3,6	2,0	2,0	-1,3
Hôtel-Restaurant	-22,7	1,1	1,0	1,0	-1,0	-1,2	2,9	4,3	2,9	5,8
Hôtel sans restaurant	-25,4	4,8	1,9	-0,9	-0,7	-23,6	-2,7	18,8	15,6	-4,9
Hôtellerie de plein air	-14,9	2,7	3,0	1,7	2,3	-3,1	4,4	7,2	7,8	0,7
Brasserie	-25,0	1,3	0,7	0,6	-1,4	2,9	6,5	2,2	-4,2	2,0
Café-Restaurant	-22,8	2,3	0,8	1,1	-0,3	2,3	6,9	3,4	-0,3	3,2
Crèperie	-22,3	2,1	3,2	1,9	1,9	-0,5	10,0	-4,1	2,7	2,1
Pizzeria	-15,7	2,7	2,0	2,1	-0,9	9,9	7,1	0,3	1,7	4,8
Restaurant	-24,8	2,0	1,9	1,6	0,6	1,7	6,8	1,8	1,7	5,2
Restauration rapide	-15,2	4,1	3,1	2,6	1,5	13,7	7,6	4,2	2,4	5,5
SANTÉ	1,5	1,5	0,6	0,0	-0,5	1,0	-0,6	-0,5	-1,2	-2,5
Pharmacie	1,9	1,5	0,6	0,0	-0,5	1,6	-0,7	-0,4	-1,1	-2,8
Optique, lunetterie	-9,1	3,2	-0,1	-0,4	-1,5	-5,6	7,3	1,1	-2,0	-3,0
Prothésiste dentaire	-9,3	-1,7	1,2	-0,7	1,2	-5,2	-4,6	-1,1	-3,8	0,9

GROS PLAN

Le résultat courant moyen net, c'est-à-dire après prise en compte des cotisations sociales dues par les chefs d'entreprise est de 36 000 € en 2020. Toutes les entreprises confondues, la distribution des revenus est représentée en fonction du SMIC annuel net arrondi à 14 000 €. Cette variation évolue peu d'une année sur l'autre. La proportion d'entreprises gagnant moins du SMIC net est de 23% en 2020 contre 26% en 2019. Entre 14 000 € et 28 000 € se situent 33% des TPE, comme en 2019. La tranche suivante, entre 28 000 € et 42 000 €, compte 20% de l'effectif. La tranche des revenus supérieurs à trois fois le SMIC englobe 24% des entreprises contre 23% en 2019. ■

Répartition des entreprises par tranches de résultats courants



SERVICES DIVERS

Cordonnerie
Imprimerie
Marbrerie funéraire
Signalétique
Agence immobilière
Blanchisserie, pressing
Toiletage d'animaux
Entreprise de nettoyage
Réparation app. électroménagers

	2020	2019	2018	2017	2016	2020	2019	2018	2017	2016
	-4,5	2,7	2,9	2,3	2,2	1,0	1,9	2,1	1,9	1,2
Cordonnerie	-16,0	1,7	-1,4	-1,7	-0,7	-1,9	3,0	0,0	-4,4	-1,3
Imprimerie	-7,9	0,7	4,1	-1,6	0,2	-7,2	1,9	-4,3	-6,9	-0,3
Marbrerie funéraire	-3,3	1,5	-1,6	3,6	-0,7	1,8	5,0	-5,6	12,4	-4,1
Signalétique	-14,5	-0,6	1,2	-0,1	0,5	-10,0	-6,9	0,4	-2,0	-1,1
Agence immobilière	-5,5	6,4	4,1	6,9	6,0	-0,8	5,1	2,5	10,5	6,4
Blanchisserie, pressing	-20,5	0,3	0,3	-0,9	-0,1	-14,2	3,5	1,9	-0,1	0,5
Toiletage d'animaux	-13,2	1,1	0,1	-0,7	0,4	14,0	1,4	0,4	-1,5	3,6
Entreprise de nettoyage	-1,8	2,8	2,8	3,1	2,3	0,9	3,9	1,1	2,2	-0,8
Réparation app. électroménagers	-2,6	-0,1	2,3	-6,9	7,0	4,9	2,1	4,5	-9,4	8,1

AUTO-MOTO

Garage
Garage, VO-VN
Garage, VO-VN, carburant
Commerce et répa.^{tion} de motos
Carrosserie automobile

	2020	2019	2018	2017	2016	2020	2019	2018	2017	2016
	-6,8	1,7	2,8	2,3	0,5	-0,4	2,6	4,6	0,9	2,2
Garage	-5,6	1,8	2,7	1,0	0,6	-3,6	3,5	3,1	-0,3	0,4
Garage, VO-VN	-4,7	1,0	2,6	0,7	1,4	-0,7	-0,7	4,7	0,1	1,5
Garage, VO-VN, carburant	-12,5	-3,6	2,2	3,0	-2,2	-2,0	6,5	-3,6	3,4	-0,2
Commerce et répa. ^{tion} de motos	0,2	6,6	0,3	5,2	5,6	-5,1	6,0	-1,2	5,8	3,8
Carrosserie automobile	-6,7	4,6	3,9	4,2	2,7	8,2	7,6	5,6	3,5	7,5

TRANSPORTS

Ambulances
Taxi
Transports de marchandises
Messagerie, fret express

	2020	2019	2018	2017	2016	2020	2019	2018	2017	2016
	-14,0	1,5	3,6	2,9	1,0	-5,0	-0,8	1,9	-0,8	0,5
Ambulances	-7,7	3,0	2,2	2,1	1,0	-1,0	6,2	-5,7	-4,0	-3,3
Taxi	-21,0	-0,6	2,5	1,6	0,5	-6,7	-1,8	2,6	-0,6	0,6
Transports de marchandises	-4,2	3,6	5,5	4,7	2,3	0,4	-0,2	0,1	-1,3	1,2
Messagerie, fret express	-5,2	0,5	0,0	3,3	2,0	0,4	1,9	0,2	-2,8	-0,6

BÂTIMENT

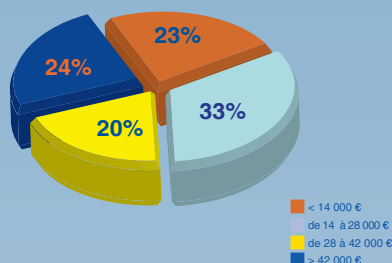
Couverture
Charpente
Maçonnerie
Terrassement, travaux publics
Électricité générale
Plomberie, chauffage, sanitaire
Menuiserie
Serrurerie, métallerie
Peinture
Plâtrerie, staff, décoration
Revêtement sols, murs, carrelage

	2020	2019	2018	2017	2016	2020	2019	2018	2017	2016
	-4,2	2,1	2,5	2,8	1,3	-1,9	1,5	1,5	1,9	1,8
Couverture	-2,2	1,2	1,2	1,3	-1,6	2,7	0,7	-0,3	0,9	-2,7
Charpente	-0,6	3,9	5,3	1,4	1,5	4,7	3,3	6,8	-2,8	2,8
Maçonnerie	-3,8	1,8	1,8	2,9	0,8	-3,7	1,9	1,4	3,2	0,8
Terrassement, travaux publics	-2,2	7,3	4,4	6,5	1,6	-4,6	7,0	2,1	8,7	4,3
Électricité générale	-2,7	2,6	2,4	2,6	2,0	-1,2	2,1	2,8	1,2	3,6
Plomberie, chauffage, sanitaire	-4,8	2,1	2,8	3,1	1,2	0,1	0,9	2,2	2,0	2,2
Menuiserie	-6,4	1,3	2,6	2,9	2,2	-1,3	1,5	0,7	3,0	1,4
Serrurerie, métallerie	2,0	1,3	3,7	2,0	2,5	-5,9	0,0	3,2	0,0	5,3
Peinture	-6,1	0,8	1,0	0,9	1,2	-1,9	0,4	-0,5	-0,3	1,4
Plâtrerie, staff, décoration	-6,7	2,8	2,9	4,0	2,4	-2,6	0,4	1,2	1,0	3,6
Revêtement sols, murs, carrelage	-7,2	2,4	1,5	4,2	2,3	3,7	3,7	-0,7	3,9	2,3

GROS PLAN

Le résultat courant moyen net, c'est-à-dire après prise en compte des cotisations sociales dues par les chefs d'entreprise est de 36 000 € en 2020. Toutes les entreprises confondues, la distribution des revenus est représentée en fonction du SMIC annuel net arrondi à 14 000 €. Cette variation évolue peu d'une année sur l'autre. La proportion d'entreprises gagnant moins du SMIC net est de 23% en 2020 contre 26% en 2019. Entre 14 000 € et 28 000 € se situent 33% des TPE, comme en 2019. La tranche suivante, entre 28 000 € et 42 000 €, compte 20% de l'effectif. La tranche des revenus supérieurs à trois fois le SMIC englobe 24% des entreprises contre 23% en 2019. ■

Répartition des entreprises par tranches de résultats courants



La rentabilité purement économique subit la variation des chiffres d'affaires de manière amplifiée, comme en témoigne l'évolution des résultats courants avant subventions, -8,0% en moyenne des secteurs. Ainsi, sur ce plan, le commerce de détail alimentaire est particulièrement bien orienté, +11,8%. Dans une moindre mesure, les secteurs culture et loisirs et la santé progressent également. Les 8 autres secteurs sont en régression de -29,5% pour le CHR à -4,7% pour l'équipement de la maison. Les mesures de soutien aux TPE ont atteint leur objectif. Grâce à elles, la tendance globale devient positive, +3,5%. Parmi les huit secteurs profitant d'une évolution positive de leur résultat en incluant les aides, trois d'entre eux, équipement de la personne, beauté-esthétique et CHR, enregistrent un différentiel particulièrement important de plus de 30 points entre les deux indicateurs. Malgré des aides parfois conséquentes, trois secteurs perdent en rentabilité, en particulier le secteur des transports dont la variation de résultat passe de -22,9% avant subventions à -5,0% après. ■

Les professionnels plus nombreux en 2020 à gagner entre 42 000 et 28 000 €

LES 13 PROFESSIONS QUI GAGNENT PLUS DE 42 000 € net

Pharmacie	140 500	Boucherie-charcuterie	47 800
Ambulance et taxi-amb.	69 900	Station-service	46 400
Tabac, journaux, jeux	64 200	Librairie, papeterie, presse	45 900
Optique, lunetterie	62 700	Supérettes	44 200
Café-tabac, jeux, j ^{aux}	56 700	Charcuterie	44 000
Boucherie	56 100	Prothésiste dentaire	43 100
Agence immobilière	49 600		

LES 36 PROFESSIONS QUI GAGNENT ENTRE 42 000 € ET 28 000 € net

Poissonnerie	41 200	Carrosserie	33 500
Hôtellerie de plein air-	40 000	Garage-VO-VN	33 300
Marbrerie funéraire	39 900	Café-restaurant	32 700
Crèmerie	39 700	Crêperie	32 300
Entreprise de nettoyage-	39 200	Café-jeux	32 100
Boulangerie-pâtisserie	39 100	Serrurerie-métallerie	32 000
Fruits et légumes	38 400	Messagerie, fret	31 900
Pâtisserie	37 800	Alimentation	31 800
Pizzeria	37 000	Hôtel-restaurant	31 300
Transport de march.	36 600	Maçonnerie	31 000
Hôtel sans restaurant	36 600	Articles de chasse-pêche	30 600
Couverture	36 200	Imprimerie	29 900
Brasserie	35 100	Cycles et scooters	29 800
Restaurant	34 500	Plâtrerie	29 300
Garage-VO-VN- carb.	34 100	Électricité générale	29 200
Charpente	33 700	Terrassements-TP	29 100
Horlogerie, bijouterie	33 500	Garage	29 100
Plomberie, chauffage	33 500	Restauration rapide	28 700

LES 26 PROFESSIONS QUI GAGNENT ENTRE 28 000 € ET 14 000 € net

Menuiserie	28 000	Antiquités-brocante	24 700
Commerce de motos- rép.	27 600	Rép. app. électroménagers	24 100
Fleurs	27 500	Maroquinerie	23 700
Électroménager, radio, TV,	27 400	Salon de coiffure	22 000
Peinture	27 400	Taxi	21 400
Carrelage	27 100	Ébénisterie	21 200
Prêt-à-porter	26 900	Studio photo	21 200
Articles de sport	26 000	Tapisserie-décoration	21 000
Cadeaux, souvenirs	25 700	Cordonnerie	20 800
Parfumerie, P ^{dis} de beauté	25 600	Esthétique, parfumerie	19 800
Lingerie	25 100	Esthétique	18 500
Signalétique	25 300	Mercerie	18 400
Chaussures	25 200	Toiletage animaux	15 300

LES 2 PROFESSIONS QUI GAGNENT MOINS DE 14 000 € net

Pressing	14 600	Coiffure à domicile	13 100
----------	--------	---------------------	--------